

米非司酮 **药房(1楼)**
 日记 验血 米非司酮 4片米索前列醇 开始避孕 1周 跟进

口腔含服或阴道塞药
 (服用米非司酮后24至48小时)

| | | | | | | | | | | | | | | |
|---|--|--|--|--|--|--|--|--|--|--|--|--|--|--|
| 日期: | | | | | | | | | | | | | | |
| 药物—米索前列醇(M), 茶苯海明晕动片(G)等等 | | | | | | | | | | | | | | |
| 出血: (H, N或S) | | | | | | | | | | | | | | |
| 疼痛: 所经历的最差疼痛级别 (0至10) | | | | | | | | | | | | | | |
| 其它症状: 恶心(N)、呕吐(V)、 腹泻(D)、发烧(F)、发冷(C)、 头痛(H)、疲倦(T)等等 | | | | | | | | | | | | | | |

药物: 在您使用药物当天的栏目中, 写下药物的首字母, 例如, "M"表示米索前列醇, "G"表示茶苯海明晕动片
出血: 用"H"表示比您正常月经期量更多的流血, "N"表示正常流血, "S"表示少量血迹
疼痛: 使用0至10的尺度, 0表示没有疼痛, 10表示疼痛到极点, 您今天经历的最差疼痛级别是什么?
其它症状: 在此栏中记下您可能经历的任何其它症状: "N"表示恶心, "V"表示呕吐, 等等

开始流血



米索前列醇片

止痛—平和



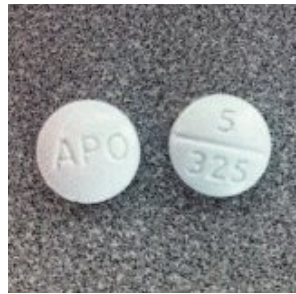
布洛芬
 (与米索前列醇片一起服用)

止痛—中等



泰诺3号
 (与食物一起服用)

止痛—强效



扑热息痛片 (羟考酮片)

抑制恶心



茶苯海明晕动片

止吐



茶苯海明晕动栓剂

病人信息（堕胎药）米非司酮/米索前列醇

您将接受体检、超声波检查和验血，与一位咨询员交谈，后者将向您说明操作程序。

您将吞服一片米非司酮。大多数女性都没有副作用，但是有些人会略微感到恶心或疲倦。

24至48小时后：您将使用第一批4片**米索前列醇**药片。您可以选择以下一种使用方式：

口腔：将这些药片放在您的腮颊和牙龈之间，持续**30分钟**。然后，用水将剩余的任何碎片吞服。

阴道塞药：洗净双手，将药片塞入阴道之前，在每个药片上滴一滴水，用手指尽可能地将药片塞深一点。

您可以预期在接下来的**24小时**内，会出现绞痛、出血以及排出血块。出血情况各不相同。一开始可能会比月经量多，之后几天的出血量保持至少与月经量相似。您可能只会在几个小时内出血量较多，或者根本就不出血，这些都有可能。

有些女性会发冷、发烧、感到恶心、呕吐、眩晕或头痛。这是正常现象，并且不应当持续超过几个小时。您可以服用茶苯海明晕动片抑制恶心。针对绞痛，请服用给您的布洛芬、泰诺3号和/或羟考酮片。您还可以使用热水瓶或热敷袋。记住，泰诺3号、羟考酮片和茶苯海明晕动片都会使您犯困，所以在服用这些药物后，请勿驾驶机动车。

取决于您所处的妊娠阶段，您可能只会注意到经血、血块或是血中混杂有一些粉色或灰色纤维。如果您的妊娠超过7周，您可能会看到胚胎。

如果您是对药物反应迟缓的女性，您可能不会有任何感觉。这并不意味着堕胎未见效，下次跟进预约时，会给您更多药物。

等您感觉准备好了，您就可以正常饮食并进行正常活动（包括使用卫生棉条及性生活）。大多数女性在使用米索前列醇片后，需要休息**1至2天**。

妊娠荷尔蒙下降往往会带来情绪波动或心情不好，并且可能会持续数日或数周。因妊娠而起的恶心应当在两天内消失，胸部变化通常会在第一周结束时停止，但是如果您在服用避孕药，这两种现象都可能会持续下去。大多数女性的出血会持续大约**10天**，但是您的出血情形可能会时断时续或不断发生，直到您下次的正常经期来临，应该是在**4至6周**内。

1周复诊：您将回诊所接受检查（此时您可能仍在出血）。如果您的超声波检查显示流产完毕，您的药流程序就结束了。您可以预期出血还会持续大约两周，有时出血量可能会较多，还可能会排出更多血块。

如果您的超声波检查显示妊娠已停止生长，但是您的子宫内仍有妊娠纤维（迟缓反应<5%），会给您三个选择：

1. 您可以使用更多的米索前列醇片
2. 您可以接受手术吸取妊娠纤维
3. 您可以等待直到自己排出纤维，通常在4周之内，在此期间我们将对您的状况进行监测。

人绒毛膜促性腺激素(HCG)跟进检查：如果您不来接受超声波检查，我们将在第1天和第8天进行HCG血检，并通过Skype讨论结果。

当您使用药物之后，妊娠通常会停止。但是如果在您接受超声波跟进检查时，发现您恰巧是不到**1%**的那些妊娠仍在生长的女性之一，将会为您安排手术。

致电我们：

- 如果您在超过**2小时**的时间内，每小时出血浸透**2块**卫生棉垫（**2小时内超过4块**卫生棉垫）。

- 如果在使用米索前列醇片超过**24小时**之后，您发烧超过**38°C (100.4°F)**或感觉不舒服（恶心、呕吐），症状持续超过**4小时**。

紧急情况电话号码：柳树女性诊所（24小时）604-709-5611

如果您担心自己出血量不够，请勿拨打紧急情况电话。如期接受跟进检查即可。